



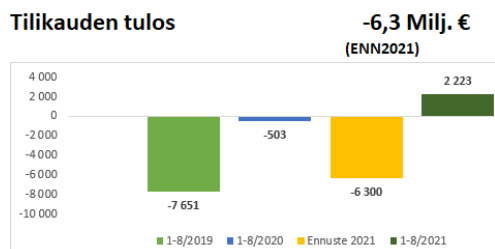
**Elokuun kuukausi-
katsaus 2021**

TUUSULA

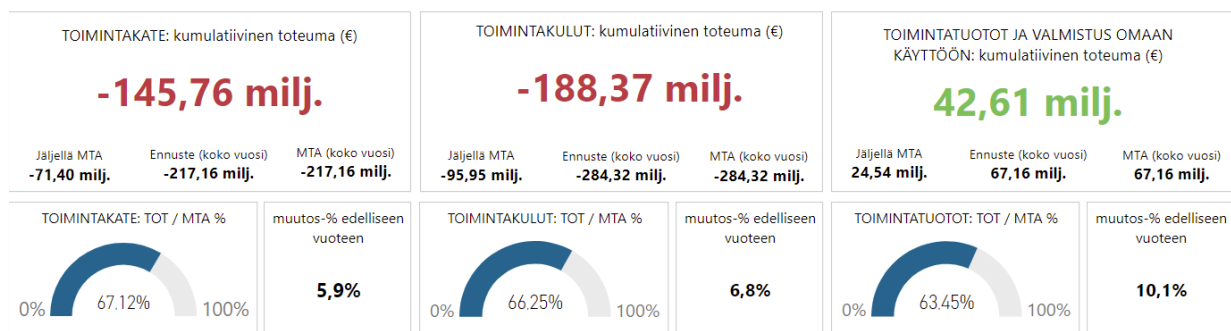
**Elämisen
taidetta**

Kunnan talouden toteutuminen tammi-elokuu 2021

Tilikauden tulos



Vuoden 2021 tulosennustetta parannettiin hieman kesäkuun puolivuosisraportoinnin yhteydessä ja ennuste tilikauden tulokseksi on - 6,3 milj. euroa (alkuperäinen talousarvio -7,0 milj. euroa). Tulosennusteeseen liittyy merkittävää epävarmuutta koronaepidemian vaikutusten sekä taloudellisen ympäristön nopeiden muutosten vuoksi. Talouskasvun vauhdittumisesta huolimatta tilanne loppuvuoden suhteen on edelleen epävarma, joskin uhka elinkeinotoiminnan ja julkisten palvelujen uusista rajoituksista sekä kustannuksista on vähentynyt kesän jälkeen. Epävarmuutta kuntatalouteen aiheuttaa valtion mahdollisten koronakompensaatoiden määrä vuodelle 2021. Epidemian ja siitä toipumisen talousvaikutukset täsmentyvät edelleen loppuvuoden aikana.



Luvuissa mukana Vesihuoltoliikelaitos.

Toimialueiden ennusteet ovat kesäkuun raportoinnin mukaisia.

Elokuun toteuman keskeiset huomiot ja poikkeamat:

- Tontteja luovutettiin elokuun loppuun mennessä 11,4 milj. euron arvosta (myydyt ja vuokratut tontit yhteensä). Käyttöomaisuuden myyntivoittoja kertyi tammi-elokuussa 6,4 milj. euroa (2,4 milj. eur 08/2020).
- Toimintamenojen toteuma oli 66,3 % ja ne toteutuivat lähes budjetin mukaisina
- Toimintamenojen kasvu oli 12,1 milj. euroa edellisvuoden elokuuhun nähden. Keusoten palveluiden ostot toteutuivat n. 8,5 milj. euroa edellisvuotta suurempina, henkilöstökulut 2,2 milj. euroa, muiden palveluiden ostot 0,9 milj. euroa ja muut toimintakulut 0,7 milj. euroa. Vuoden 2020 muut toimintakulut eivät ole vertailukelpoisia kuluvan vuoden kanssa johtuen 0,6 milj. euron menovähennyskirjauksesta (asfalttisopimuksen purku taseesta käyttötalous).

Verotulot toteutuivat 10,1 % edellisvuoden vastaavaa ajankohtaa suurempina.

- Kunnallisverot toteutuivat n. 9,1 milj. euroa (7,9 %) edellisvuotta suurempina. Kunnallisveron jako-osuus nousi lokakuusta 2020 lähtien 61,79 %:sta 62,27 %:iin, mikä lisäsi kunnallisveron tilityksiä edellisvuoteen verrattuna.
- Osuus yhteisöveron tuotoista kasvoi 3,1 milj. euroa (53,7 %) edellisvuoteen verrattuna. Syynä kasvuun on todennäköisesti v.2020 lisäennakot, joita maksamalla yritykset pyrkivät välttämään jäännösveroja ja sille laskettavaa koron määrää.

- Kiinteistöverot toteutuivat n. 0,5 milj. euroa edellisvuotta suurempina. Kiinteistöverotuksen osalta siirryttiin verotuksen joustavaan valmistumiseen vuonna 2020. Tämän takia kiinteistöveroja tilitettiin aiempaa aikaisemmin, mikä näkyi vertailussa edellisvuoteen nähden.

Koronaepidemian vaikutus kunnan alkuvuoden verotuloihin oli ennakoitua pienempi ja verotulot ovat kehittyneet kaikissa verotulolajeissa myönteisesti. Koko vuoden verotuloennusteeseen tehtiin kesäkuun puolivuosiraportoinnin yhteydessä 1 milj. euron lisäys.

Tuloslaskelma (käyttötalous) €1 000	* MTA = muutettu talousarvio				** TA = alkuperäinen talousarvio		
	Kum.	Tot.-%	Kum.	Tot.-%	MTA 2021*	Ennuste 2021	Ennuste / MTA*
	8/2021	/ MTA*	8/2020	/ TP 2020			
Toimintatuotot	38 819	65,1%	34 416	61,4%	59 657	59 657	100,0 %
Myyntituotot	11 805	66,1%	11 448	66,2%	17 866	17 866	100,0 %
Maksutuotot	3 009	31,4%	2 653	31,5%	9 582	9 582	100,0 %
Tuet ja avustukset	2 339	320,1%	2 417	129,1%	731	731	100,0 %
Muut toimintatuotot	21 666	68,8%	17 898	62,8%	31 478	31 478	100,0 %
Valmistus omaan käyttöön	67	67,0%	18	4,2%	100	100	100,0 %
Toimintakulut	-185 882	66,4%	-173 768	63,9%	-280 004	-280 004	100,0 %
Henkilöstökulut	-52 379	67,2%	-50 240	67,2%	-77 940	-77 940	100,0 %
Palvelujen ostot	-106 836	66,4%	-97 642	62,2%	-160 991	-160 991	100,0 %
Aineet, tarvikkeet ja tavarat	-5 640	60,3%	-5 613	58,0%	-9 359	-9 359	100,0 %
Avustukset	-5 038	65,8%	-4 969	66,4%	-7 652	-7 652	100,0 %
Muut toimintakulut	-15 988	66,4%	-15 304	66,9%	-24 062	-24 062	100,0 %
Toimintakate	-146 996	66,7%	-139 334	64,7%	-220 247	-220 247	100,0 %
Verotulot	139 122	71,4%	126 400	65,8%	194 772	196 772	101,0 %
Valtionosuudet	20 870	65,5%	22 422	53,3%	31 851	31 851	100,0 %
Rahoitustuotot ja -kulut	-460	-195,7%	-689	-377,2%	235	235	100,0 %
Vuosikate	12 536	189,6%	8 798	46,4%	6 611	8 611	130,3 %
Poistot ja arvonalentumiset	-10 338	66,0%	-9 849	58,0%	-15 661	-15 661	100,0 %
Satunnaiset tuotot ja kulut							
Tilikauden tulos	2 199	-24,3%	-1 051	-52,7%	-9 050	-7 050	77,9 %
Varausten ja rahastojen muutos							
Tilikauden yli-/alijäämä	2 199	-24,3%	-1 051	-52,7%	-9 050	-7 050	77,9 %
Vesihuoltoliikelaitos	29	3,9 %	548	54,3 %	750	750	100,0 %
Kunta ja liikelaitos yhteensä	2 228	-26,8 %	-503		-8 300	-6 300	75,9 %

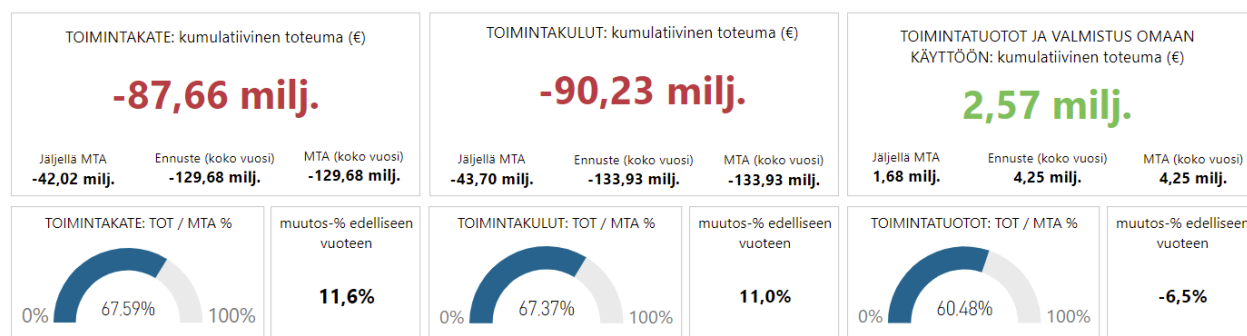
Verotulojen ennuste sisältää 2 milj. euron lisäyksen muutettuun talousarvioon nähden.

Toiminnan ja talouden toteuma toimialueittain

Toimintakate toimialueittain €1 000	Kum.	MKS	Tot.-%	Kum.		Ennuste
	8/2021	2021	MKS 2021	8/2020	TP 2020	2021
1831 YLEISHALLINTO JA JOHDON TUKI	-87 659	-129 684	67,6 %	-78 519	-126 977	-129 684
1832 YHTEISET PALVELUT -TOIMIALUE	-6 499	-8 799	73,9 %	-6 022	-8 701	-8 799
1833 SOSIAALI- JA TERVEYSTOIMI PÄÄTT2018					0	
1834 SIVISTYS -TOIMIALUE	-57 286	-87 209	65,7 %	-55 679	-84 078	-87 209
1835 KASVU JA YMPÄRISTÖ -TOIMIALUE	513	-2 034	-25,2 %	-1 506	111	-2 034
1837 TULOSLASKELMAOSA	3 936	7 480	52,6 %	2 391	4 406	7 480
1838 TUUSULAN VESIHUOLTOLIIKELAITOS	1 237	3 084	40,1 %	1 727	3 279	3 084
Yhteensä	-145 759	-217 163	67,1 %	-137 607	-211 960	-217 163

Toimialueet ovat toimintakatesitovia valtuustoon nähden. Elokuun raportoinnin yhteydessä ei ole tehty määräraha- tai ennustemuutoksia. Määrärahatarpeita ja ennusteita arvioidaan tarkemmin 2. neljännesvuosikatsauksen yhteydessä.

YLEISHALLINTO JA JOHDON TUKI Toimialue



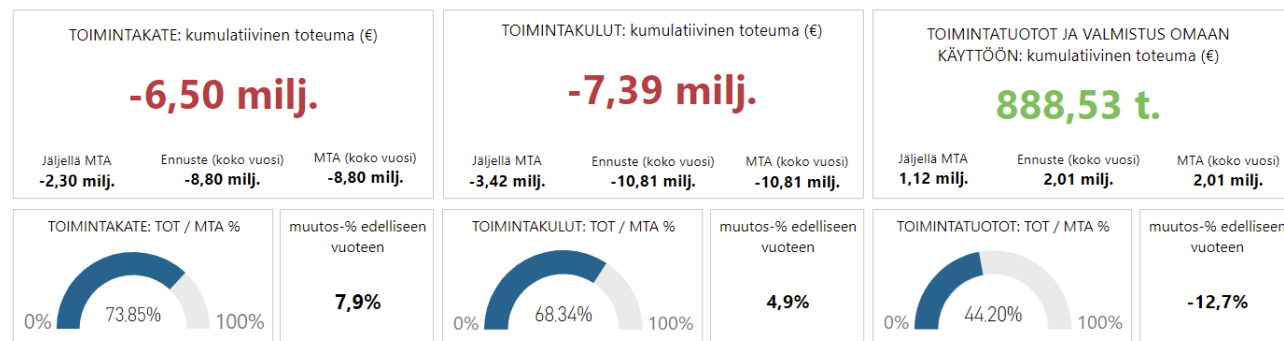
Yleishallinto ja johdontuen toiminnan tulojen toteuma oli 60,5 % (v2020: 68,3%). Määrärahojen käyttöaste oli 67,4 % (v2020: 61,9 %). Sitovan toimintakatteen toteuma oli 67,6 %, (v2020: 61,7 %).

Aineet ja tarvikkeet tiliryhmä on ylittynyt kunnanviraston johdon kustannuspaikalle kirjattujen koronakustannusten takia n. 90 000 euroa. Palveluiden ostoon on kirjattu Keusoten vuoden 2020 tasauslasku ja sekä vuosien 2017-2018 alijäämän kattaminen yhteensä 3,9 milj euroa.

Muihin toimintakuluihin kirjattiin kesäkuussa Jokelan Tekonurmen lopetukseen liittyen 37 000 euron arvonnuskirjaus.

Toimintakuluihin tehtiin kesäkuun puolivuositarkastuksen yhteydessä 2 milj. euron määrärahalisäys varautuen mahdolliseen maksuosuuden ylitykseen Keusoten osalta.

YHTEISET PALVELUT Toimialue

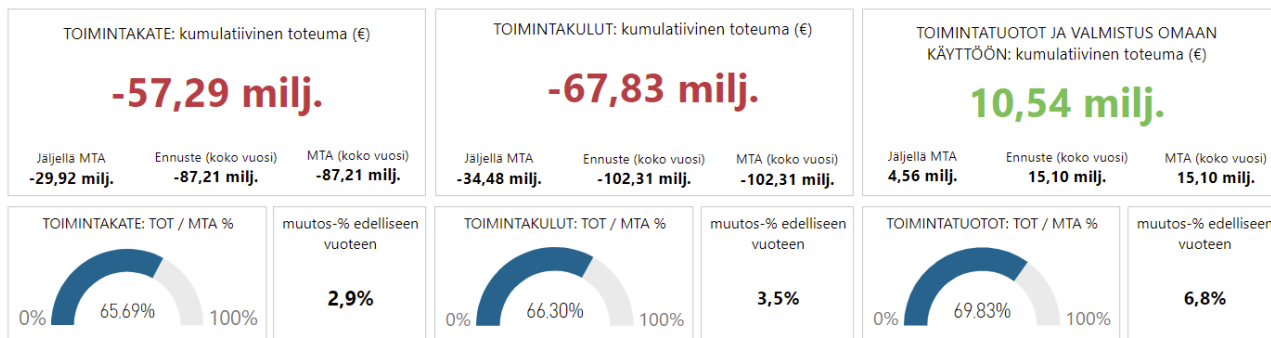


Yhteiset palvelut alaisen toiminnan tulojen toteuma oli 44,2 % (v2020: 39,8 %). Määrärahojen käyttöaste oli 68,3 % (v2020: 63,4 %). Sitovan toimintakatteen toteuma oli 73,8 %, (v2020: 68,5 %).

Toimialueen tammi-elokuun talous toteutui talousarvion mukaisella uralla, budjetoidusta toimintakatteesta toteutui 73,8 %. Palveluiden ostoissa oli ylitystä kuntavaalien pitkittyneen vaaliajan ja materiaalihallinnon Cloudia hankintaportaalin käyttökustannusten ylityksen takia. Vakuutusmaksut ovat ylittämässä budjetin noin 100 000 eurolla, kun toteutuneen vahinkokehityksen mukainen tapaturmavakuutusten tasauslasku nousi huomattavan suureksi.

Holhustoimen edunvalvontapalveluiden tuottojen arvioidaan nousevan 72 000€ päämieskohtaisen korvauksen nousun takia. Työllisyyspalveluiden asiakaskunta sekä velvoitetöylylistettävien määrä lisääntyi alkuvuonna, minkä vuoksi työmarkkinatuen kuntaosuusmaksuihin liittyi selkeä budjetin ylitysriski..

SIVISTYS Toimialue

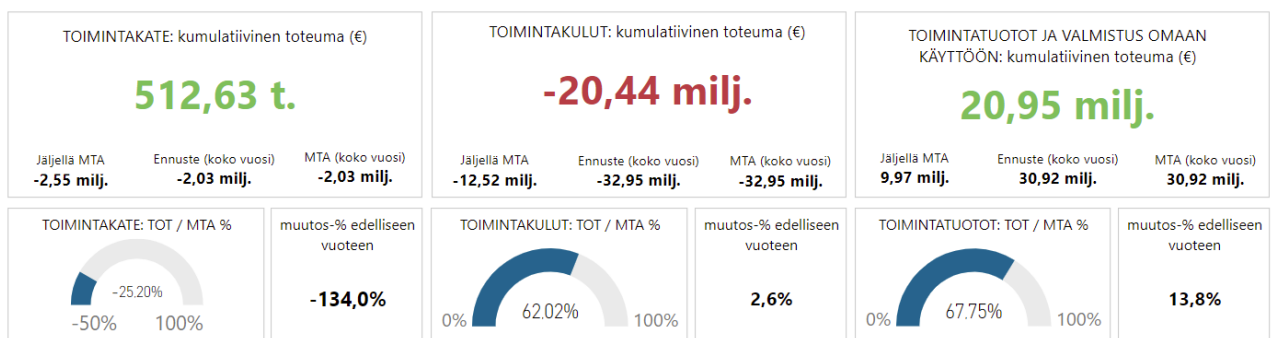


Sivistyksen alaisen toiminnan tulojen toteuma oli 69,8 % (v2020: 71,6 %). Määrärahojen käyttöaste oli 66,3 % (v2020: 67,0 %). Sitovan toimintakatteen toteuma oli 65,7 %, (v2020: 66,2 %).

Varhaiskasvatuksen asiakasmaksulakia muutettiin 1.8.2021 siten, että asiakasmaksuja alennetaan korottamalla maksujen perusteena olevia tulo rajoja. Varhaiskasvatuksen maksutuottokertymän arvioidaan alentuvan loppuvuonna jääden alle budjetoidun. Kulttuuri- ja vapaa-aikapalveluiden toimintatuottojen kertymä on jäänyt n. 500 tuhatta euroa talousarvioita pienemmäksi uimahallin ja liikuntapaikkojen sekä museoiden suluista johdun.

Toimialueelle kohdennetut säästövelvoitteet ovat toteutuneet kokonaisuutena budjetoidun mukaisesti. Lisäkustannuksia on kuitenkin tiedossa n. 200 tuhatta euroa Kirkonkylän koulun oppilaiden kuljetuksista väistötiloihin ja erityisen tuen ryhmän perustamisesta lukukauden 2021-22 alkaessa. Kotikuntakorvausten nettovaikutus on taasen n. 535 tuhatta euroa budjetoitua parempi.

KASVU JA YMPÄRISTÖ Toimialue

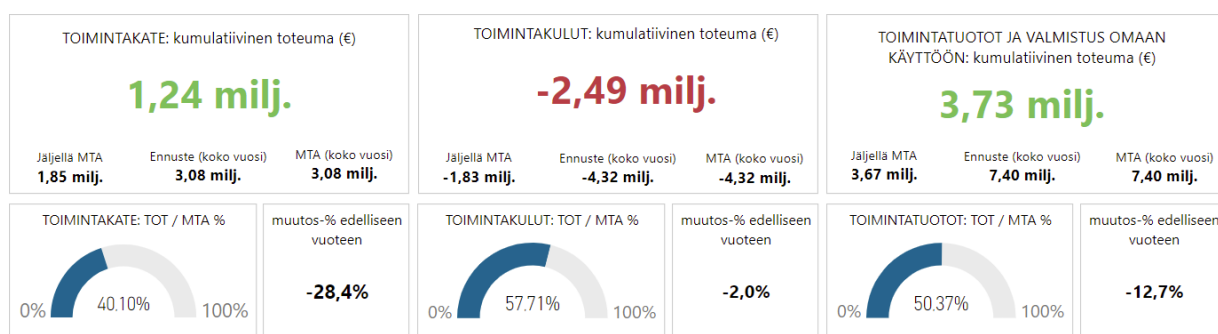


Yllä oleva taulukko ei sisällä valmistus omaan käyttöön tietoa.

Kasvun ja ympäristön toimialueen toimintatuotoista toteutui 67,8 % (v. 2020 58,7 %). Lukuun sisältyy Rykmentinpuiston taseyksikön alaisia käyttöomaisuuden myyntivoittoja 2,4 milj. euroa. Rakennusvalvonta- ja tarkastusmaksujen kertymä on noussut merkittävästi (0,3 milj. euroa) verrattuna vuoteen 2020, näiden kertymän ennakoidaan ylittävän talousarvion 0,1 milj. euroa.

Toimintakuluista toteutui 62,0 % (v. 2020 58,5 %). Lumenen ja kylmä tammi-helmikuu lisäsi talvikunnossapidon sekä lämmityksen kustannuksia. Mikäli loppuvuoden säät ovat ns. "normaalitalven mukaiset", ennakoidaan näiden kustannusten ylittävän talousarvion 0,2 milj. euroa. HSL:n kuntaosuuteen liittyy epävarmuutta; Tuusulan kuntaosuuden toteumaan vaikuttavat keskeisesti valtion koronatuotet sekä loppuvuoden lipputulojen kehitys.

VESIHUOLTOLIIKELAITOS



Käyttötalouden ja investointien arvioidaan toteutuvan budjetoidun mukaisesti. Veden liittymismaksutulojen arvioidaan ylittävän 450 000 eurolla, uuden arvion ollessa 1 250 000 euroa. Liittymismaksut eivät näy tuloslaskelmassa. Muutos on huomioita rahoituslaskelman ennusteessa.

Keski-Uudenmaan sote-kuntayhtymä

Keu Sote kuntayhtymä Ostot €1 000	* MTA = muutettu talousarvio			** TA = alkuperäinen talousarvio			
	Kum. 8/2021	Tot.-% MTA	Ennuste 2021	MTA 2021	Ennuste/ MTA	Alkup TA	Ennuste/ TA
18312071 Suun terveydenhuollon tietopaketti	-1 799						
18312072 Mielenterveys- ja päihdepalvelujen tietopake	-2 168						
18312073 Lasten, nuorten ja perheiden tietopaketti	-4 582						
18312074 Aikuisten sosiaalityön tietopaketti	-1 523						
18312075 Hoito- ja hoivapalvelujen tietopaketti	-6 612						
18312076 Vammaisten palvelujen tietopaketti	-9 789						
18312077 Kuntoutuksen tietopaketti							
18312078 Vastaanottopalvelujen tietopaketti	-10 221						
18312079 Päivystyksen tietopaketti							
18312081 Erikoissairaanhoidon tietopaketti	-32 777	27%	-120 877	-120 877		-118 877	
18312082 Muut sosiaali- ja terveys	-12 589						
18312084 Etevä PÄÄTT. 2019							
Yhteensä	-82 060	68%	-120 877	-120 877	100,0 %	-118 877	101,7 %

Keusoten alustava ennuste kuntayhtymän oman toiminnan aiheuttamasta lisämäärärahan tarpeesta vuodelle on lähes 34 milj. euroa, josta koronaepidemiaan liittyvien kustannusten osuudeksi on arvioitu noin 16 milj. euroa. HUS:n osalta Tuusulan kuntalaskutuksen arvioidaan pysyvän alustavien ennusteiden mukaan talousarvion mukaisella tasolla. Keusoten maksuosuuteen kokonaisuutena (valtiolta mahdollisesti saatavat koronakustannusten kompensatiot huomioon ottaen) kohdistuu tämän hetken arvioiden mukaan Tuusulan osalta selkeä ylitysriski. Kesäkuun puolivuosisraportoinnin yhteydessä lisättiin 2 milj. euron määräraha varautuen mahdolliseen määrärahan ylitykseen Keusoten osalta.

Investoinnit

Investoinnit yksiköittäin € 1 000	* MTA = muutettu talousarvio			** TA = alkuperäinen talousarvio		
	Kum. 8/2021	Tot.-% MTA	Alkup TA	MTA 2021	Ennuste 2021	Jäljellä MTA 2021
18390000 Tuusulan kunta	-17 052	36%	-48 246	-46 771	-47 771	-29 719
18390001 Kiinteistöomaisuus	-1 290	43%	-3 000	-3 000	-3 000	-1 710
18390501 Osakkeet ja osuudet	-244	17%	-100	-1 470	-1 470	-1 226
18391501 Tilapalvelut -taseyksikkö	-10 967	38%	-30 705	-29 075	-29 075	-18 108
18391601 Rykmentinpuisto -taseyksikkö	-659					659
18393001 Kunnallistekniikka	-3 556	32%	-12 045	-11 045	-11 045	-7 489
18395001 Irtain omaisuus	-337	29%	-1 146	-1 146	-1 146	-809
18397001 Muut pitkävaikutteiset menot			-1 250	-1 035	-1 035	-1 035
18398000 Tuusulan Vesihuoltoliikelaitos	-856	22%	-3 890	-3 890	-3 890	-3 034
18398001 Vesilaitos	-448	12%	-3 890	-3 890	-3 890	-3 442
18398101 Viemärlaitos	-313					313
18398201 Hulevesi	-94					94
Yhteensä	-17 908	35%	-52 136	-50 661	-51 661	-32 753

Investointeja toteutui tammi-elokuun aikana 17,9 milj. euron edestä. Kiinteään omaisuuden ostoja toteutui n. 1,3 milj. euroa. Talonrakennuksessa kirjattiin Etelä-Tuusulan lukion/monitoimirakennuksen rakentamiskustannuksia 3,1 milj. euroa ja Martta Wendelinin päiväkodin osalta 4,4 milj. euroa. Kunnallistekniikan osalta kirjattiin Vanhaan valtatiehen liittyviä kustannuksia 0,8 milj. euroa ja Peltokaaren alueeseen liittyviä kustannuksia 0,7 milj. euroa.

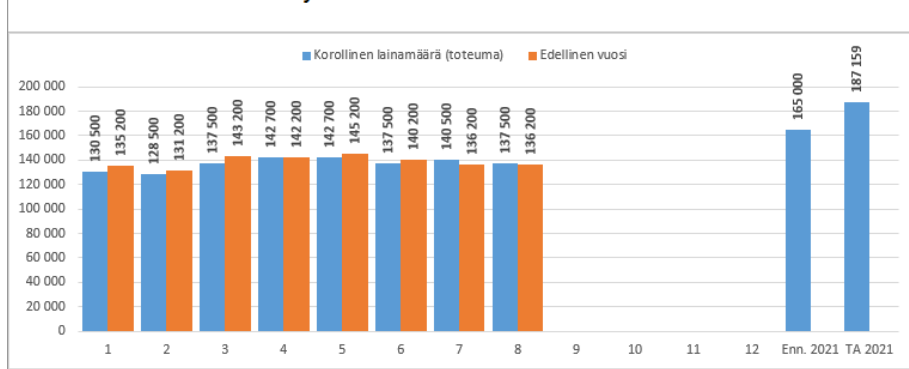
Osakkeiden ja osuuksien muutettuun talousarvioon sisältyy seuraavat lisämäärärahat: 1,1 milj. euroa Lahelankankaan toimitalon osakkeiden hankinta (valt. 31.5.2021 § 64), 0,27 milj. euroa Tuusulan jäähallin osakkeiden hankinta (valt. 19.4.2021 § 41).

Kiinteään omaisuuden ostoon on esitetty 1 milj. euron lisämäärärahaa, Khall 20.9.2021 § 351.

Rahoitusosuudet investointeihin	* MTA = muutettu talousarvio			** TA = alkuperäinen talousarvio		
	Kum. 8/2021	Tot.-% MTA	Alkup TA	MTA 2021	Ennuste 2021	Jäljellä MTA 2021
18390000 Tuusulan kunta	350	18%	2 000	2 000	196	1 650
35340 Rahoitusosuudet inv.menoihin	350	18%	2 000	2 000	196	1 650
Yhteensä	350	18%	2 000	2 000	196	1 650

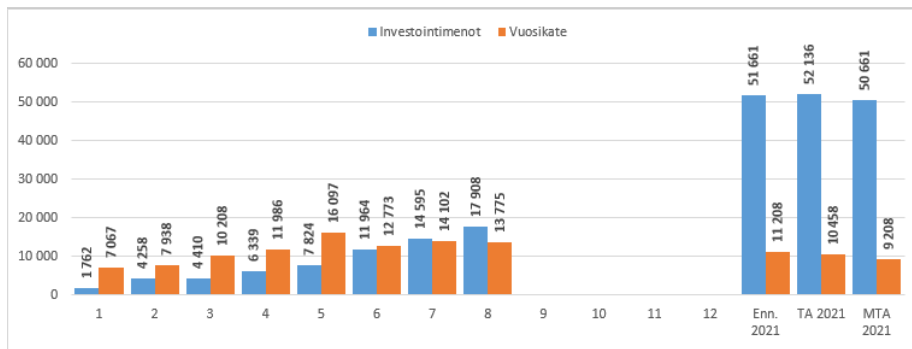
Rahoitusosuuksissa on v.2019 toteutuneiden, ja maaliskuussa saatujen kohteiden avustukset yht. 0,2 milj. euroa. Avustukset koskivat Lepolan koulun lähiliikuntapaikkaa 0,09 milj. eur, Kellokosken koulun piha-alueetta 0,07 milj. eur ja Rusutjärven koulun piha-alueetta 0,04 mij. eur. Ennusteeseen on lisätty edellä mainittujen erien lisäksi v.2018 toteutunut Kellokosken koulun lähiliikuntapaikkaan myönnetty avustus, 0,15 milj. euroa.

Lainamäärän kuukausittainen kehitys



Kunnan korollisten lainojen määrä oli 137,5 milj. euroa, mikä on 1,3 milj. euroa enemmän vuoden 2020 elokuun lainamäärään verrattuna (136,2 milj. euroa). Ensimmäisellä vuosineljänneksellä varauduttiin edelleen tuleviin investointeihin sekä korkoriskien pienentämiseen ja nostettiin pitkäaikaisia lainoja 30 milj. eurolla. Lainamäärästä 135,0 milj. euroa on pitkäaikaista, kiinteäkorkoista lainaa.

Investoinnit ja vuosikate



Tammi-elokuun vuosikate oli 13,8 milj. euronä, mikä kattoi toteutuneet 11,5 milj. euron poistot.

Rahoituslaskelma

RAHOITUSLASKELMA (sis. Kunta ja Vesihoitoliiikelaitos) elokuu 2021

1 000 €

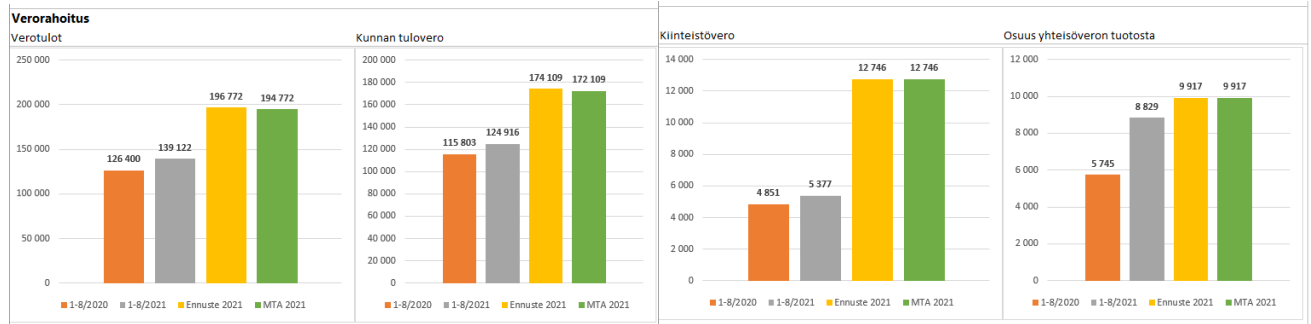
vertailuprosentti 67 %

Rahoituslaskelma				1 000 €		Ennuste/			Budj	
	Tot. %		Tot. %		MTA	Budjetti	MTA	TP	TP	
2021	/ MTA	2020	2019		Ennuste	2021	2021	2020	/ TP 2020	muutos-%
13 775	149,6 %	10 526	48,3 %	Vuosikate	9 208	9 208	10 458	21 771		-52 %
				Satunnaiset erät				0		
-6 441	85,8 %	-2 391	48,5 %	Tulorahoituksen korjauserät	-7 505	-7 505	-7 505	-4 928		52 %
7 335	430,6 %	8 135		TULORAHOTUS	1 703	1 703	2 953	16 843		-82 %
-17 908	35,3 %	-13 911	55,9 %	Käyttöomaisuusinvestoinnit	-51 661	-50 661	-52 136	-24 863		110 %
350		0		Rahoitusosuudet	2 350	2 000	2 000	0		
7 141	81,1 %	2 720	42,1 %	Käyttöomaisuuden myyntitulot	8 800	8 800	8 800	6 461		36 %
-10 418	26,1 %	-11 191	60,8 %	INVESTOINNIT	-40 511	-39 861	-41 336	-18 403		125 %
-3 083		-3 056		TOIMINNAN JA INVESTOINTIEN RAHAVIRTA	-38 808	-38 158	-38 383	-1 560		2361 %
		323		Antolainauksen muutokset				323		
6 769		18 871		Ottolainauksen muutokset	33 800	36 900	36 900	5 014		636 %
6 769		19 193		RAHOITUSTOIMINNAN KASSAVIRTA	33 800	36 900	36 900	5 336		591 %
				Oman pääoman muutokset				0		
2 335		-15 892		Muut maksuvalmiuden muutokset	2 231	1 781	1 781	-11 988		
6 021		245		RAHAVAROJEN MUUTOS	-2 777	523	298	-8 211		
137 500		136 200		korolliset lainat kauden lopussa	165 000	187 159	187 159	131 399		

Keusoten laskut erääntyvät joka kuukauden 1. päivä, minkä takia lainamäärä on suurimmillaan kuukauden vaihteessa. Rahoituslaskelman lainamäärät sisältävät korollisen lainamäärän, taulukon tilinpäätöksen 2020 lainamäärässä ei mukana konsernin sisäisiä lainoja.

Tontinmyyntituloja kertyi yhteensä 7,1 milj. euroa.

Verorahoitus



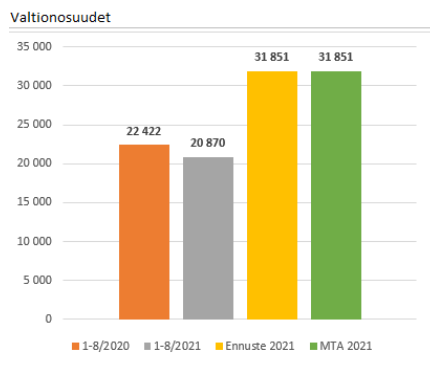
Verotulot toteutuivat 10,1 % edellisvuoden vastaavaa ajankohtaa suurempina.

Kunnallisverot toteutuivat n. 9,1 milj. euroa (7,9 %) edellisvuotta suurempina. Kunnallisveron jako-osuus nousi lokakuusta 2020 lähtien 61,79 %:sta 62,27 %:iin, mikä lisäsi kunnallisveron tilityksiä edellisvuoteen verrattuna.

Osuus yhteisöveron tuotoista kasvoi 3,1 milj. euroa (53,7 %) edellisvuoteen verrattuna. Syynä kasvuun on todennäköisesti v.2020 lisäennakot, joita maksamalla yritykset pyrkivät välttämään jäännösveroja ja sille laskettavaa koron määrää.

Kiinteistöverot toteutuivat n. 0,5 milj. euroa edellisvuotta suurempina. Kiinteistöverotuksen osalta siirryttiin verotuksen joustavaan valmistumiseen vuonna 2020. Tämän takia kiinteistöveroja tilitettiin aiempaa aikaisemmin, mikä näkyi vertailussa edellisvuoteen nähden.

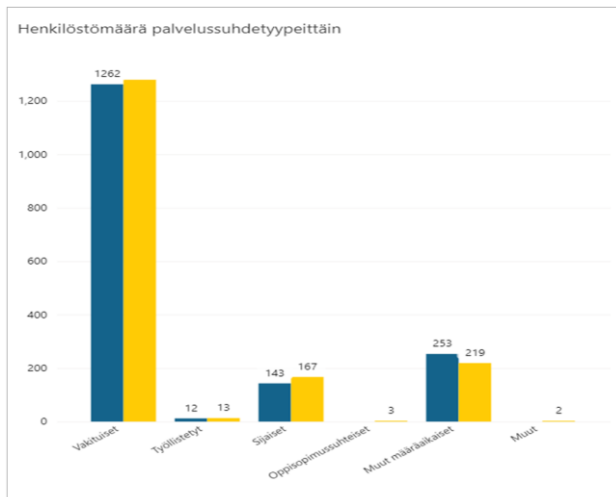
Koronaepidemian vaikutus kunnan verotuloihin oli alkuvuonna ennakoitua pienempi ja verotulot ovat kehittyneet kaikissa verotulolajeissa myönteisesti. Koko vuoden verotuloennusteeseen on tehty 1 milj. euron lisäys. Kunnallisveron osalta valmistuva v.2020 verotus voi tuoda enemmän ennakonpalautuksia ja vähemmän jäännösveroja verrattuna aikaisempiin vuosiin. On mahdollista, että viime vuonna pidätettiin maksuunpanoon nähden enemmän ennakkoeroja. Ennakonpidätysprosentteja ei välttämättä muutettu, vaikka ansiotulot koronan takia vähenivätkin.



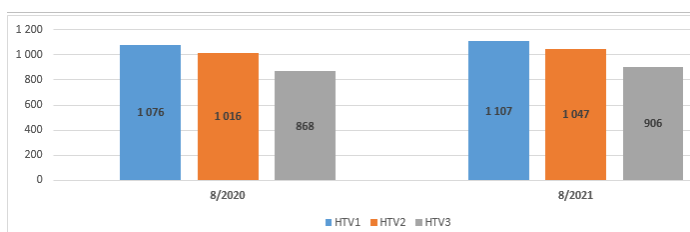
Valtionosuudet toteutuivat 1,6 milj. euroa (-6,9%) edellisvuotta pienempinä. Vuonna 2020 verotulojen tilityksen viiveisiin liittyviä yhteisöveron menetystä kompensoitiin kunnille osana valtionosuutta. Kompensaatio vähennetään v.2021 valtionosuudesta, mikä vaikuttaa v.2020 ja v.2021 vertailtavuuteen.

Henkilöstöosio

Henkilöstömäärä on tarkastelujaksolla laskenut hieman viime vuoden vastaavaan aikaan, kun tarkastellaan koko henkilöstömäärää (vakituiset 1262 hlöä 08/2021 ja 1279 hlöä 08/2020). Myös sijaisten osuus on laskenut edellisvuoteen verrattuna (143 hlö 08/2021 ja 167 08/2020). Keskeisenä syynä suurelle sijaistarpeelle on koronapandemiasta aiheutunut merkittävä henkilöstövajaus sellaisissa yksiköissä, jotka ovat lakisääteisen mitoituksen piirissä.



Kumulatiiviset henkilötyövuodet (HTV1, HTV2 ja HTV3)



	8/2020	8/2021	Muutos	Muutos %
HTV1	1 075,5	1 107,0	31,5	2,9 %
HTV2	1 016,2	1 047,3	31,2	3,1 %
HTV3	867,6	906,2	38,6	4,5 %

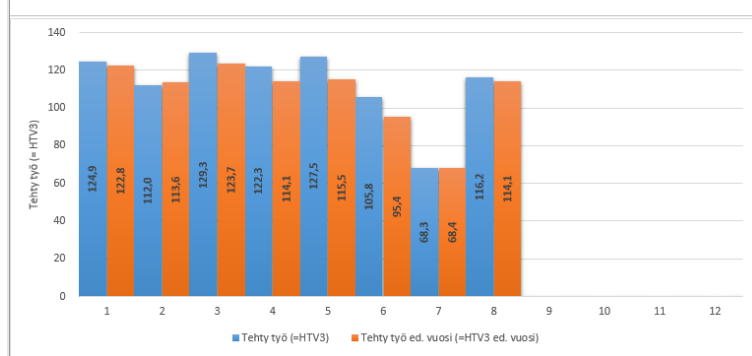
HTV1 = palveluksessaolopäivien lukumäärä kalenteripäivinä / 365 * (osa-aikaprosentti/100)

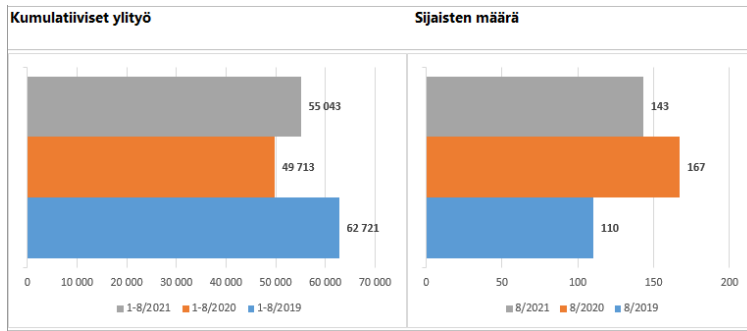
HTV2 = palkkisten palveluksessaolopäivien lukumäärä kalenteripäivinä / 365 * (osa-aikaprosentti/100)

HTV3 = palveluksessaolopäivien (vähennetty kaikki poissaolot) lkm kalenteripäivinä / 365 * (osa-aika-%/100)

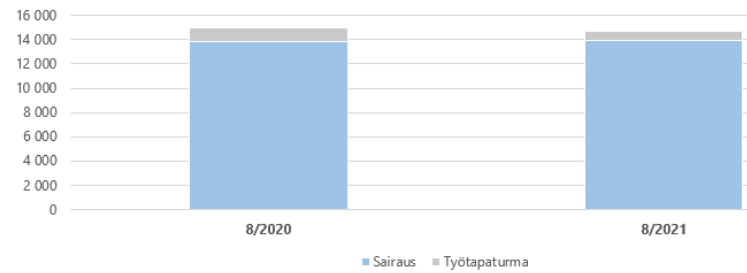
Työpanos **henkilötyövuodet** (=työssäoloaika henkilötyövuosina) oli tarkastelujakson aikana 1106,97 henkilötyövuotta vuonna 2021 (1075,52 vuonna 2020). Vuoden 2021 työpanos on edellisvuoteen verrattuna noussut 31,46 htv:ta (muutos 2,9 %). Henkilötyövuosien näkökulmasta työpanos on noussut hieman vuoteen 2020 verrattuna.

Tehty työ (=HTV3)





Kumulatiiviset terveysperusteiset (= sairaus ja työtaturma) poissaolot kalenteripäivät



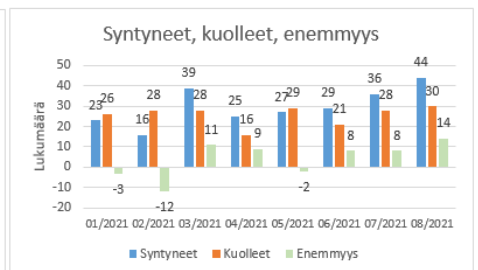
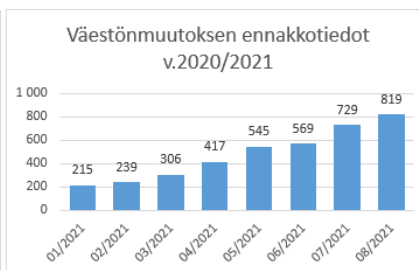
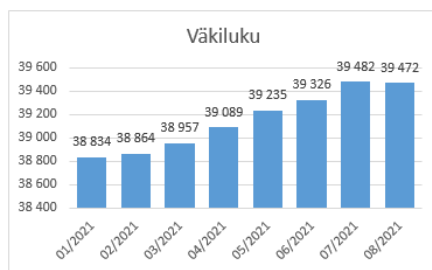
	8/2020	8/2021	Muutos	Muutos %
Sairaus	13 850	13 894	44	0,3 %
Työtaturma	1 080	751	-329	-30,5 %
Yhteensä	14 930	14 645	-285	-1,9 %

Kumulatiiviset terveysperusteiset poissaolopäivät/HTV1 (terveysperusteisetpoissaolot=sairaus- ja työtaturmapoissaolot) Muutos edelliseen vuoteen (%)	-4,7 %
Sairauspoissaolo-% (sis. työtaturmat) (sairauspoissaolo-% = poissaolopäivät / (HTV1 kum. * 365))	3,6 %

Korvaavan työn toimintatapa otettiin Tuusulassa käyttöön 1.1.2021, joten tähän liittyvää raportointitietoa ei ole aikaisemmilta vuosilta saatavilla. Kunnan johtoryhmä on linjannut, että korvaavan työn osuus sairauspoissaoloista on vähintään 1 %.

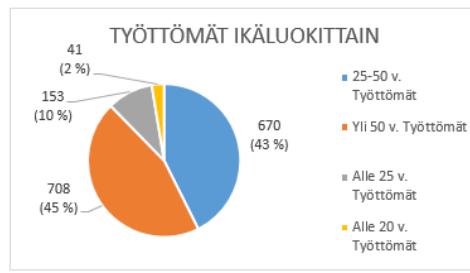
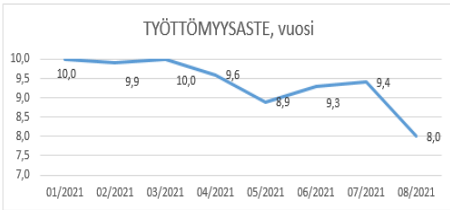
Korvaavaa työtä on aikavälillä 1-8/2021 tehty yhteensä 572 päivää ja sitä on tehnyt 29 henkilöä. Korvaavan työn osuus sairauspoissaoloista on alkuvuoden osalta 3,8 %.

Toimintaympäristö

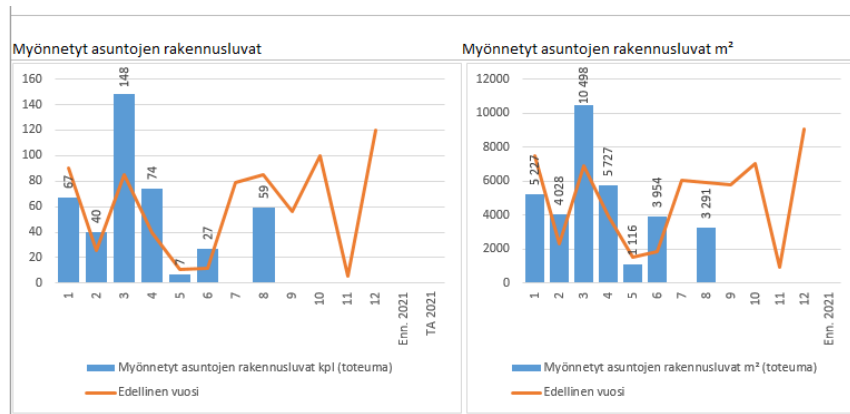


Elokuun ennakkotiedon mukaan Tuusulassa oli 39 472 asukasta, mikä oli 819 asukasta enemmän verrattuna edellisvuoden määrään, 38 653 asukasta (elokuu 2020 lopullinen tieto). Kuntien välinen nettomuuttoliike oli -28. Syntyvyys oli 44 elokuun aikana, syntyneiden enemmyyden ollessa 14. Vuoden 2020 lopussa oli 38 783 asukasta.

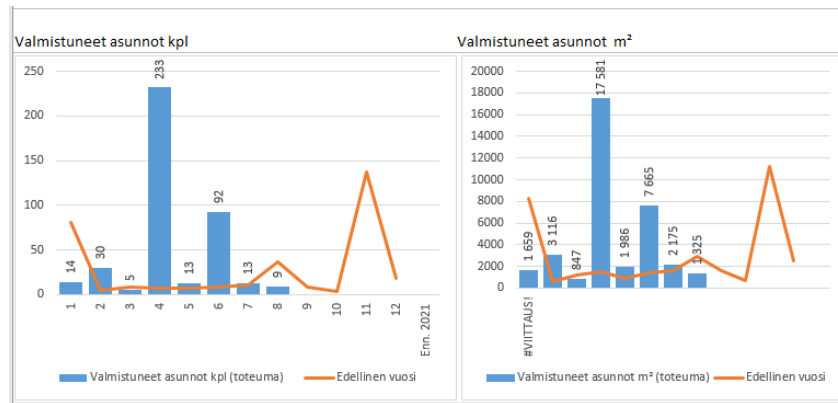
TYÖTTÖMYSASTE, kk-arvo
8,0



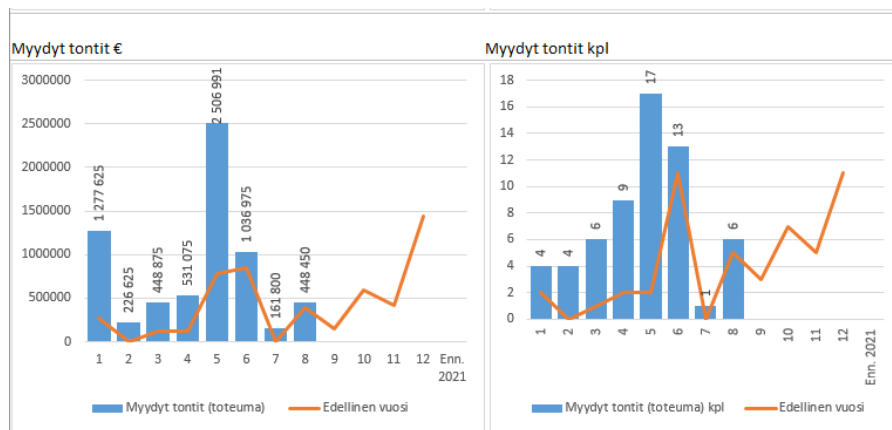
Tuusulassa oli työttömiä elokuun lopussa 1 572 henkilöä, 375 vähemmän verrattuna vuoden 2020 vastaavaan ajankohtaan (1 947 v.2020). Työttömien osuus oli 8,0 % työvoimasta. Pitkäaikaistyöttömiä oli 619 henkilöä, ja alle 25-vuotiaiden osuus oli 153 henkilöä. Kunnan loppuvuoden työttömyyden kehitys on sidoksissa koronapandemian vaikutuksiin sekä maan talouden toipumiseen.



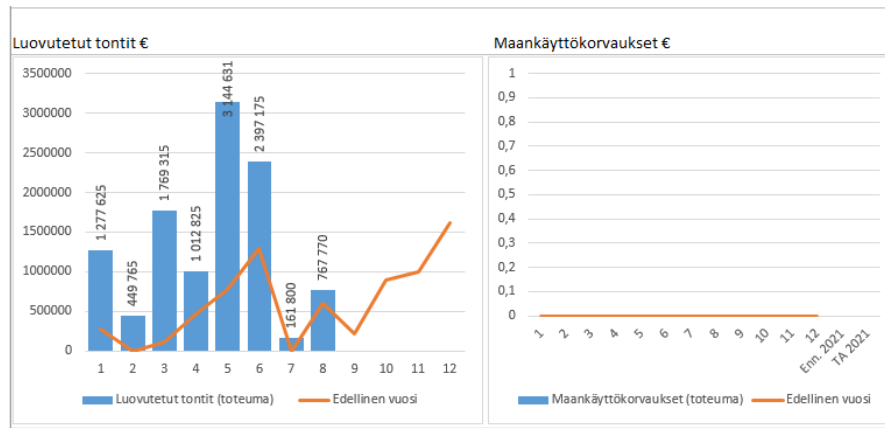
Myönnettyjä asuntojen rakennuslupia oli 422 kpl elokuun loppuun mennessä, yhteensä 33 841 m².



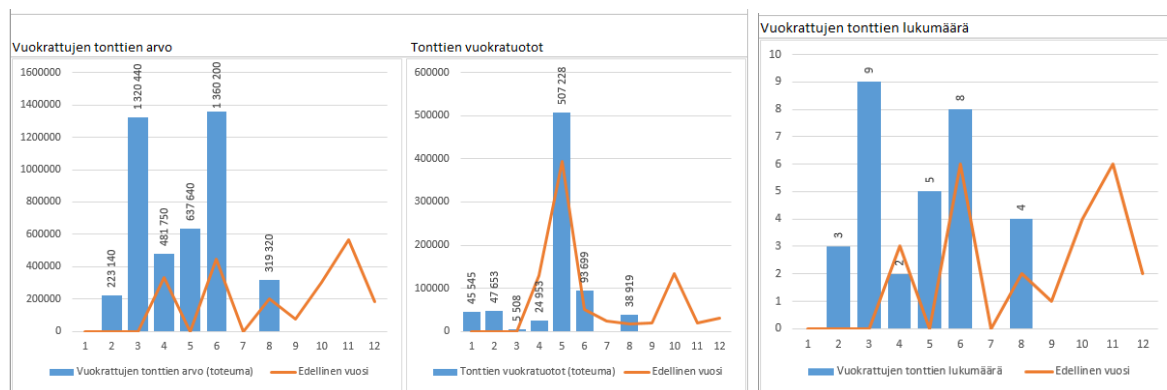
Asuntoja valmistui elokuun loppuun mennessä 409 kpl, yhteensä 36 354 m².



Tontin myyntituloja kertyi yht. 7,1 milj. euroa tammi-elokuun aikana. Elokuussa myytiin kuusi tonttia, joista 4 Lahelanpellon alueelta ja 2 Jokelasta.



Tontteja luovutettiin elokuun loppuun mennessä n. 11,0 milj. euron arvosta, ja myyntivoittoja kertyi tammi-elokuussa n. 6,4 milj. euroa. Maankäytön sopimuskorvauksia ei kirjattu alkuvuoden aikana.



Vuoden 2021 tammi-elokuussa vuokrattujen tonttien arvo oli 4,3 milj. euroa, ja tonttien vuokratuottoa kertyi 0,8 milj. euroa. Vuokrattuja uusia tontteja on yhteensä 31 kpl vuonna 2021. Vuonna 2020 vuokrattiin tontteja yhteensä 24 kpl.

Päätetyt määrärahamuutokset vuonna 2021 (rahoitusta parantavat muutokset +, heikentävät -)

Käyttötalousosa, yht. - 2,25 milj. euroa:

- - 0,15 milj. eur lisämääräraha kunnallistekniikan suunnitteluun, Valt. 31.5.2021 § 55
- - 0,1 milj. eur lisämääräraha päiväkotitoiminnan vuokrausta varten, Valt. 31.5.2021 § 64
- - 2,0 milj. eur lisämääräraha Keusoten palveluiden ostoihin, puolivuosisraportointi/ Valt. 6.9.2021 § 121

Investointiosa, yht. + 1,475 milj. euroa:

- - 0,27 milj. eur lisämääräraha Tuusulan jäähallin osakkeiden hankinta, Valt. 19.4.2021 § 41
- - 1,1 milj. eur lisämääräraha Lahelankankaan toimitalon osakkeiden hankinta, Valt. 31.5.2021 § 64.
- + 2,845 milj. eur määrärahavähennys, puolivuosisraportointi/ Valt. 6.9.2021 § 121

Tuloslaskelmaosa, yht. + 1,0 milj. euroa:

- + 1,0 milj. eur verotulolisäys, puolivuosisraportointi/ Valt. 6.9.2021 § 121